



# Estimations avancées des évolutions des foyers allocataires de la prime d'activité

Avril

2021

AVERTISSEMENT

Les éléments qui suivent ont été élaborés sur la base de données semi-définitives, c'est-à-dire, observées avec 6 semaines de recul par rapport au mois de droit, alors que les supports conjoncturels habituels sont réalisés à partir des données dites définitives, observées avec 6 mois de recul. Il en résulte qu'en niveau, le nombre d'allocataires est plus faible (de 2 à 3 %). En revanche, d'après les données historiques, les écarts d'évolution entre données définitives et semi-définitives observés depuis le début de la crise sanitaire sont faibles et sont inférieurs aux taux d'évolution observés, il est donc possible de les interpréter.

## Une hausse du nombre d'allocataires de la prime d'activité au cours du dernier trimestre 2020...

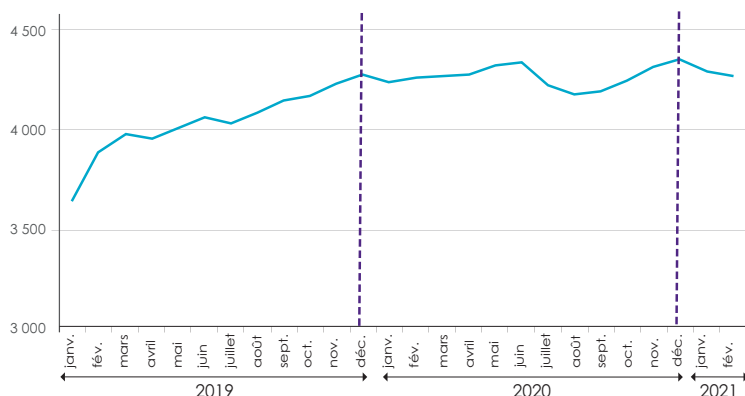
Le nombre de bénéficiaires de la prime d'activité a connu une croissance dynamique au cours de l'année 2019, en lien avec la réforme de cette prestation intervenue en janvier (graphique 1). Cette progression s'est infléchie au cours du premier semestre 2020, avant de connaître une forte baisse au troisième trimestre. À partir d'octobre 2020, les effectifs sont repartis à la hausse pour retrouver leur niveau d'avant la crise sanitaire, soit 4,3 millions de foyers. En l'absence de crise, la tendance haussière constatée au premier trimestre 2020 aurait dû se poursuivre tout au long de l'année.

La hausse du nombre de bénéficiaires observée au dernier trimestre 2020 s'explique notamment par la reprise économique intervenue pendant l'été suite à l'assouplissement des mesures de restriction liées à la crise sanitaire. En effet, l'impact de l'évolution du marché de l'emploi se traduit avec un décalage sur le droit des allocataires, compris entre trois et cinq mois selon la date de renouvellement de leur déclaration trimestrielle de ressources (DTR). Ainsi, le nombre d'ouvertures de droit à cette prestation (encadré) a été plus important au dernier trimestre 2020 comparativement à celui observé au dernier trimestre 2019 (respectivement 309 000 et 296 000 entrées en moyenne sur le trimestre, graphique 2). Parallèlement, le nombre de fins de droit a retrouvé un niveau comparable à celui observé au cours des mêmes mois de l'année 2019 (environ 255 000 sorties au dernier trimestre).

## ...suivie d'une baisse au cours des deux premiers mois de l'année 2021

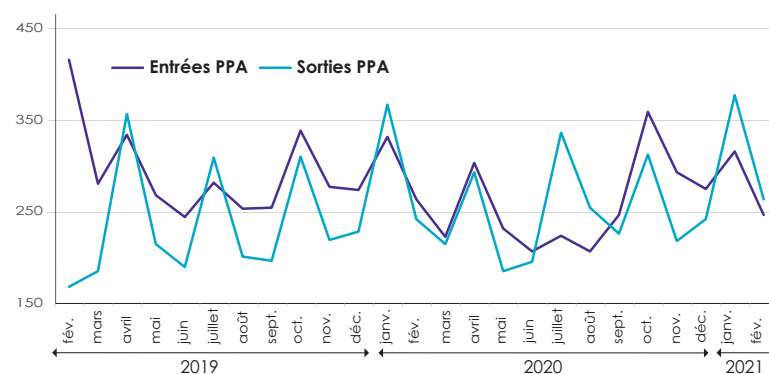
Les deux premiers mois de l'année 2021 sont marqués par une forte baisse des effectifs. En effet, le nombre de bénéficiaires de la prime d'activité en février 2021 est inférieur à celui de décembre à hauteur de 79 000 foyers. Cette forte diminution va au-delà des effets saisonniers observés sur les mêmes mois de l'année précédente. Elle s'explique par une augmentation du nombre d'allocataires perdant

Graphique 1 - Évolution du nombre de foyers bénéficiaires de la prime d'activité (en milliers)



Source : Cnaf - Dser (fichiers Allstat FR2). Champ : Caf - France entière.

Graphique 2 - Évolution des flux d'entrées et de sorties de la prime d'activité (en milliers)



Source : Cnaf - Dser (fichiers Allstat FR2). Champ : Caf - France entière.

leur droit (320 000 sorties observées en moyenne en janvier-février 2021 contre 304 000 sur les mêmes mois de l'année précédente) associée à une diminution des ouvertures de droit (280 000 entrées en moyenne sur janvier-février contre 297 000 sur la même période un an auparavant).



Cnaf - 32 avenue de la Sibelle - 75685 Paris Cedex 14

Fiche - Prime d'activité Conjoncture ■ Direction des statistiques, des études et de la recherche (Dser)

■ Directeur de la publication Vincent Mazauric ■ Directeur de la publication délégué Bernard Tapie

■ Auteure Sophie Cazain ■ Maquettiste Ysabelle Michelet

# Estimations avancées des évolutions des foyers allocataires de la prime d'activité

Il est possible de décomposer l'évolution du nombre de sorties de droit selon le motif (graphique 3). En effet, parmi les 16 000 sorties de droit supplémentaires, 3 600 sont expliquées par des ressources trop élevées, 3 900 par le fait que le montant de prime est inférieur au seuil de versement dans le cas d'une progression des ressources des allocataires et 2 800 par le fait que l'allocataire n'a pas renvoyé la DTR.

À l'inverse, les sorties pour condition d'activité non remplie sont stables. Ainsi, une grande partie de l'augmentation des fins de droit (65 %) s'explique par la hausse des ressources des allocataires, en lien avec la reprise économique à l'automne dont les effets se manifestent jusqu'en 2021 en

raison des modalités de déclaration des ressources. S'ajoute la revalorisation des salaires des allocataires bénéficiaires des mesures du " Ségur de la santé ".

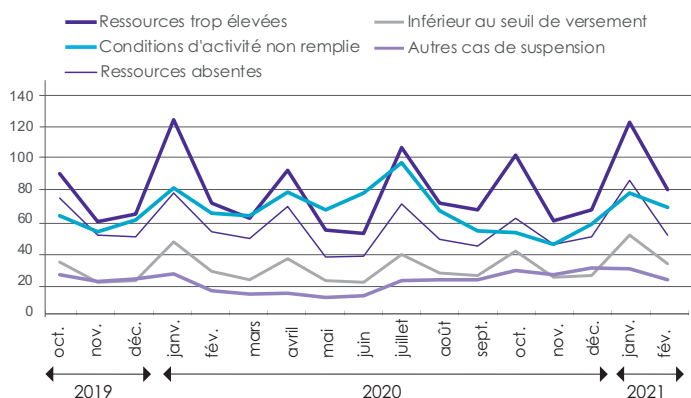
L'évolution à la baisse des bénéficiaires de la prime d'activité s'accompagne d'une diminution de leur montant moyen de prestation perçu en janvier et février 2021, comparativement au dernier trimestre 2020. Celle-ci est à relier à la saisonnalité des ressources (prise en compte des primes et autres gratifications de fin d'année dans les revenus du dernier trimestre de l'année précédente) qui conduit à la hausse des revenus des bénéficiaires (graphique 4).

## ENCADRÉ

### Les évolutions du nombre de bénéficiaires au travers des entrées-sorties dans la prestation

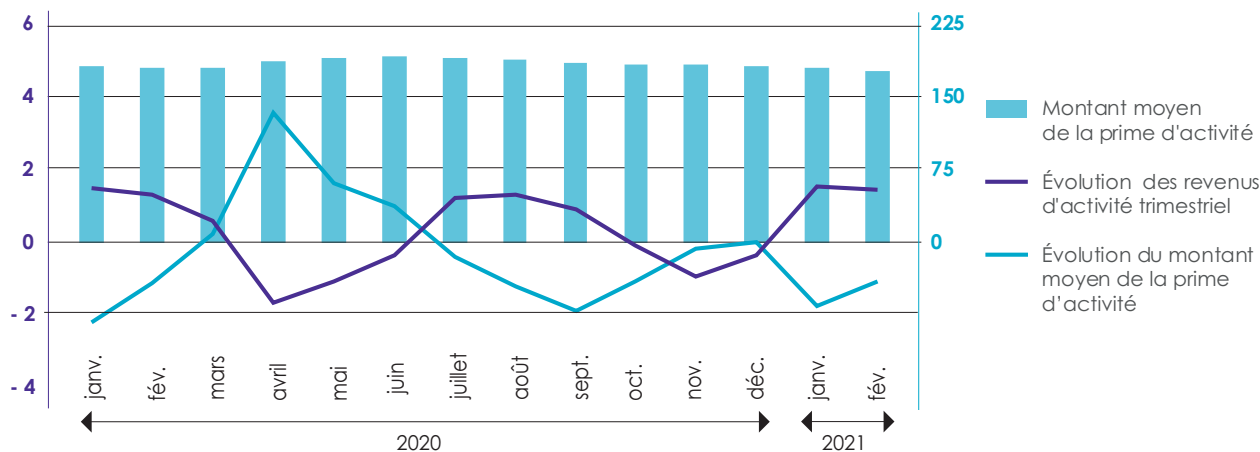
L'évolution du nombre de bénéficiaires de la prime d'activité d'un mois à l'autre peut se déduire du nombre d'ouvertures de droit (entrées) et de fins de droit à la prestation (sorties) ayant eu lieu sur la période. Il est à noter que les flux d'entrées et de sorties dans le droit sont affectés par d'importants effets saisonniers, liés notamment à un déséquilibre entre les mois de l'année, correspondant au renouvellement des droits des bénéficiaires. En effet, la prime d'activité repose sur un calcul trimestriel : tous les trois mois, les allocataires remplissent une déclaration trimestrielle de ressources (DTR) sur laquelle la prime d'activité est calculée jusqu'à la prochaine déclaration. Près de la moitié des bénéficiaires de la prime d'activité renouvellent leurs droits en janvier, avril, juillet et octobre, à l'origine des fortes fluctuations observées ces mois-là.

Graphique 3 - Motifs de sorties de la prime d'activité (en milliers)



Source : Cnaf - Dser (fichiers Allstat FR2). Champ : Caf - France entière.

Graphique 4 - Évolution des revenus d'activité et du montant moyen de prime d'activité perçu par les bénéficiaires (en glissement mensuel)



Source : Cnaf - Dser (fichiers Allstat FR2). Champ : Caf - France entière.

Note : il s'agit du montant des ressources brutes de l'activité perçu en moyenne chaque mois par l'ensemble des personnes du foyer. Ce montant regroupe toutes les ressources d'activité indiquées sur une déclaration trimestrielle (salaires nets, CES, revenus de stage et de formation).